

PROJECTE EDUCATIU DE CENTRE (PEC): SECCIÓ NUCLEAR

INTRODUCCIÓ

IDENTITAT DEL CENTRE

PRINCIPIIS METODOLÒGICS

FINALITATS EDUCATIVES

VALORS EDUCATIUS

ORGANITZACIÓ DEL CENTRE

RELACIONS AMB LES INSTITUCIONS

AVALUACIÓ EDUCATIVA

INTRODUCCIÓ

Per a la realització d'aquest projecte, el conjunt de professors ha tingut en compte el Document del **Caràcter Propi dels Centres Educatius Vicencians** (constituïnt l'esquelet base d'aquest Projecte Educatiu) i la **Llei Orgànica de l'Educació (LOE)**. A l'hora d'elaborar el nostre projecte, hem tingut en compte els Principis i les Finalitats que s'enumeren en la LOE, doncs considerem que es fonamental; per això, hem posat entre parèntesi la lletra del **Principi** o de la **Finalitat** en el paràgraf on apareix reflectida. Per a poder fer una distinció, hem marcat els **Principis** amb lletra *majúscula* i les **Finalitats** amb *minúscula*.

D'altra banda, a ningú se li escapa la connotació negativa que suposa les nombroses lleis que se succeeixen en el panorama educatiu espanyol en els últims anys. Per al nostre centre educatiu l'aparició d'aquesta nova llei basada en la consecució de huit competències bàsiques consensuades a nivell europeu, suposa una oportunitat per a la millora, una oportunitat per a la innovació pedagògica.

Fruit d'aquest interès per buscar noves vies que milloren la nostra tasca educativa, acabem d'implantar un projecte de qualitat educativa davall la norma ISO 9001:2000.

És un projecte encaminat a dissenyar i implementar un sistema de gestió de qualitat que ens comporte una major eficàcia com a centre educatiu buscant sempre la màxima satisfacció de les famílies i alumnes que formen part del nostre col·legi i que complaga a les famílies que vulguen formar part del centre en el futur.

Amb la implantació d'aquest sistema, pretenem gestionar la qualitat de l'ensenyament i dels serveis que el Centre ofereix d'una manera planificada i ordenada, sempre d'acord amb la missió, visió de futur i valors que el centre té.

La implicació de tots els membres de l'estructura educativa del col·legi vol conformar un treball de millora contínua per a que aquest projecte siga permanent en el Centre i que siga reconegut, no sols pels membres de la Comunitat Educativa, sinó també per organismes externs destinats a avaluar, reconèixer i certificar aquest treball.

El nostre Projecte de Centre és:

- Una proposta integral per a dirigir un procés d'intervenció educativa en la nostra institució docent. És un instrument per a la gestió que, coherent amb el context escolar, enumera i defineix les notes d'identitat del Centre, formula els objectius que pretén i expressa l'estructura organitzativa de la institució; per poder donar una educació de qualitat a tot el nostre alumnat, sense cap discriminació. (A)
- Una proposta global i col·lectiva d'actuació a llarg termini, **comú** per a totes les Etapes, Cicles i Àrees, en l'elaboració de les quals han participat tots els membres de la Comunitat Escolar, que permet dirigir de manera connexa el procés educatiu en el nostre centre i planteja la nostra presa de posició com a Centre Educatiu davant d'aspectes tan importants com els valors, els coneixements i habilitats que pretenem prioritzar, les relacions amb els pares i entorn, així com la nostra pròpia organització.(C) (F)
- Suposa la concreció i explicitació per a aquest centre del **CARÀCTER PROPI** dels col·legis dels **Centres Educatius Vicencians** i pretén proporcionar una referència sòlida a la institució escolar que facilite l'actuació coordinada i coherent de tots els membres de la Comunitat Educativa amb els principis bàsics formatius que han de caracteritzar al Centre. (J)
- Serà un fil conductor que donarà curs a les distintes decisions curriculars, atenent la realitat del nostre Centre i assenyalant pautes consensuades sobre les quals fonamentar la unitat d'intenció i d'acció pedagògica en el marc d'un plantejament curricular obert i flexible. (I)

Les prioritats que volem establir en aquest document s'operativitzen en el programació general anual i en les programacions de l'activitat docent, de manera que arriben als alumnes i puguem avaluar-se. (Ñ)

Ha estat avalat pel Consell Escolar i acceptat per tots els estaments del Centre.

IDENTITAT DEL CENTRE

Anàlisi del context

SITUACIÓ GEOGRÀFICA

El Centre es troba en la ciutat de Cullera, la seua economia basada tradicionalment en l'agricultura i en la pesca ha anat cedint terreny a favor d'un important desenvolupament turístic tant a nivell nacional com internacional. En el cens del 2005 comptava amb una població de 23.261 habitants. En els mesos d'estiu triplica la població a causa d'un turisme que busca la qualitat de les seues platges.

El Col·legi es troba situat al carrer Cervantes, núm. 18 de Cullera i limita amb els barris: el Raval, la Vila i la Bega, al sud amb la desembocadura del riu Xúquer.

ENTORN SOCIOCULTURAL DEL CENTRE "LA MILAGROSA"

L'enquesta realitzada a pares del nostre Centre, ens permet dissenyar les característiques de l'entorn sociocultural en el qual estan immersos.

En general, els nuclis familiars estan constituïts per matrimonis o parelles estables, d'edat mitjana (aproximadament entre 35 i 45 anys), el 63% amb dos fills, els quals cursen estudis actualment.

El lloc de residència en la seua majoria es troba en la zona d'influència del centre de la ciutat. El 39% viuen en la Vila, el 21% en la zona de la Bega i un 17% en la zona del Raval. En menor percentatge trobem les zones perifèriques, com ara el barri de Sant Antoni, la zona del Marenyet i totes les altres.

El nivell cultural i econòmic de les famílies és mitjà. Segons els resultats de les enquestes apreciem que un 58% estan en possessió del graduat escolar, un 26% tenen el títol de Batxiller, i un 16% posseeixen estudis universitaris.

Respecte a les seues conviccions religioses, es declaren catòlics practicants un 39%, catòlics no practicants un 59% i seguidors d'altres religions un 2%.

Respecte l'estructura familiar trobem que un 87% de matrimonis, un 6% separats, un 3% de viudos/es, un 2% parella de fet i un 2% de mares fadrines.

En referència a la situació laboral dels pares i mares, trobem les dades següents:

- Un 70% dels pares treballa de forma aliena, un 27% treballa de forma autònoma i un 3% està jubilat.
- Un 47% de les mares treballa de forma aliena, un 15% treballa de forma autònoma, un 33% es dedica a les labors de la llar, un 3% està en la desocupació amb subsidi i un 2% està en desocupació sense subsidi.

En relació al que desitgen els pares per als seus fills en el col·legi, un 59% volen que tinguin un bon nivell acadèmic, per davant de l'obtenció de l'escolaritat 5% i per davant del foment de les seues capacitats amb un 36%.

Amb un 69% els interessa que els seus fills siguin capaços de prendre decisions per si mateix per davant de la capacitat de conviure i cooperar, 17% i per davant del foment de la intel·ligència. Un 70% volen que tinguin sentit crítica per davant de compromís humà, 24%, també per davant de l'experiència de la fe, 2%, i altres un 4%.

Trets d'identitat

Denominació: Col·legi "La Milagrosa"

Entitat Titular: Companyia de les Filles de la Caritat.

El Col·legi LA MILAGROSA:

- ❖ **Promou** la formació integral dels alumnes d'acord amb una concepció cristiana de l'home, de la vida i del món, i els prepara a participar activament en la transformació i millorament de la societat, segons l'estil vicencià.
- ❖ **Afavoreix** el desenvolupament i la maduració dels alumnes en totes les seues dimensions. (F)
Per aquest motiu:
 - Els ajudem a descobrir i a desenvolupar les seues capacitats físiques, intel·lectuals i afectives.
 - Eduquem la dimensió social i procurem la seua inserció en el món de manera responsable i constructiva.
 - Potenciem la dimensió ètica i transcendent de la persona.
- ❖ **Dóna resposta** a una opció educativa que molts pares reclamen, i vol obrir-se a tothom que vulga educar-hi els seus fills.
- ❖ **S'acull** al finançament públic per tal de garantir la gratuïtat de l'educació i evitar tota discriminació per motius econòmics. (B)
- ❖ **Compta** amb un equip de professors i de col·laboradors que es comprometen a donar una educació coherent i de qualitat als alumnes. (H)
- ❖ **Té** el suport i l'estímul dels pares dels alumnes, compromesos amb l'opció educativa pròpia del Centre. (H)
- ❖ **Segueix** les orientacions i els criteris pastorals de l'Església.
- ❖ **S'insereix** en la realitat sociocultural de cada lloc, com a expressió de la seua identitat cristiana i de la seua vocació evangelitzadora i és solidària amb la resta d'escoles.

El nostre Centre pertany als Centres Educatius Vicencians i, per això, es compromet a donar una ensenyança de qualitat amb un estil propi que fa present la Bona Nova de l'Evangeli. L'esperit vicencià es caracteritza pels següents trets:

- Una preocupació pels més dèbils ja sigui pel seu nivell econòmic, per la seua capacitat intel·lectual o qualsevol tipus de limitació, d'acord amb la nostra vocació de servei. (B)
- Un ambient educatiu senzill, acollidor, respectuós que fomenta la confiança, l'alegria, la lleialtat, la generositat al mateix temps que l'austeritat i el realisme.
- Un concepte de l'educació fonamentada en la integració social dels alumnes, en la seua sensibilització pels més necessitats i la valoració dels coneixements adquirits com un mitjà de fer el bé a la societat. (B)
- Una formació segons la doctrina social de l'Església com a fonament del seu compromís cristià.
- Una presència dels educadors ben propera als alumnes que facilite el tracte personal amb ells en la convivència i l'amistat.

Aquest projecte educatiu concreta la realització gradual i progressiva d'aquesta proposta de formació integral, cristiana i vicenciana, d'acord amb els diferents nivells escolars.

Característiques físiques del Centre

El nostre Centre és CONCERTAT D'INICIATIVA SOCIAL dotat amb:

- 6 Unitats d'Educació Infantil.
- 12 Unitats d'Educació Primària.
- 8 unitats d'Ensenyança Secundària Obligatòria
- 2 aules d'Integració, una per a Primària i una altra per a Secundària
- 1 aula per al Programa de Diversificació per a 4t d'ESO

DEPARTAMENTS:

- a. Un Departament d'Orientació Pedagògica que serveix de suport al professorat, alumnes i famílies.
- b. Un Departament de Pastoral des d'on es coordinen una sèrie d'activitats per a fomentar el diàleg, el respecte i crear les bases per a potenciar l'escola en Pastoral a través de l'ambient i implicació de tots els membres de la Comunitat Educativa.
- c. Un Departament de Llengües que coordina totes les àrees relacionades amb les llengües.
- d. Un Departament de Ciències i Matemàtiques.
- e. Un Departament de Ciències Socials.
- f. Un Departament de Plàstica i Tecnologia.
- g. Un Departament d'Educació Física.

TIPUS D'INSTAL·LACIONS:

- LABORATORI DE FÍSICA – QUÍMICA I CIÈNCIES NATURALS:
- BIBLIOTECA GENERAL I BIBLIOTEQUES D'AULA
- AULA DE MÚSICA
- 3 SALES D'AUDIOVISUALS

- AULA DE PLÀSTICA I TECNOLOGIA
- AULA D'INFORMÀTICA
- GIMNÀS
- CAPELLA
- SALÓ D'ACTES
- SALÓ DE REUNIONS
- GABINET PSICOPEDAGÒGIC I D'ORIENTACIÓ
- AULES D'EDUCACIÓ PER A LA INTEGRACIÓ
- AULA DE SUPORT
- SALA DE PROFESSORS
- ASCENSOR
- 2 PATIS
- DEPENDÈNCIES NECESSÀRIES PER A LA GESTIÓ, ADMINISTRACIÓ I A.M.P.A.

Característiques que volem que definisquen el nostre Centre:

- L'ASSISTÈNCIA: Cal una bona assistència en tots els nivells del Centre.
- LA MOTIVACIÓ I INTERÉS: Els alumnes han d'estar identificats amb els criteris dels seus pares en triar el Centre, en l'orde acadèmic, educatiu, religiós...
- LA RELACIÓ AMB ELS COMPANYS: Ha d'haver una bona relació. Pretenem que en les seues relacions diàries puguen resoldre els conflictes que sorgisquen amb el diàleg i que tinga especial rellevància la defensa de la no-violència. (K)
- LA PARTICIPACIÓ DELS ALUMNES EN EL CENTRE: Cal que l'alumne s'implique en les activitats tant escolars com extraescolars. I, segons la normativa vigent, els alumnes de l'ESO tenen una participació en la gestió del centre a través del Consell Escolar.
- ELS VALORS: Entre els molts valors que desitgem inculcar al nostre alumnat figuren la solidaritat, el respecte, la responsabilitat, l'ordre i especialment la tolerància en l'acceptació de la incorporació al Centre de l'alumnat immigrant com a conseqüència de la integració generalitzada. (C)
Els/les alumnes, per una banda, han de formar-se com a persones i, per altra, mostrar afany de superació pensant en el seu futur professional (D), assumint responsabilitats adequades a la seua capacitat. També poden participar en grups de Moviments Cristians Vicencians (J.M.V) i en catequesi parroquial.
Cal destacar que la igualtat entre els dos sexes és una realitat en el nostre Centre, on tenen tots/totes els/les alumnes els mateixos drets i deures. (L)
- L'ATENCIÓ A LA DIVERSITAT: Esperem que el procés d'ensenyança aprenentatge s'acomode al nivell de desenvolupament i al ritme evolutiu de l'alumnat, mitjançant una atenció individualitzada, una adequada acció tutorial i un servei d'orientació. (E) (F)
- LA COL·LABORACIÓ DE LES FAMÍLIES: Volem que els pares acudisquen a informar-se sobre el procés escolar dels seus fills. Per això, a banda de l'horari de tutories, intentarem trobar altres hores per a poder rebre'ls quan la situació laboral dels dos cònjuges faça impossible acudir.

En el nostre Centre els pares poden participar, i de fet ho fan, en els projectes educatius propis mitjançant les seues comissions i en totes les activitats educatives que s'organitzen (jornades culturals, els oficis, els iaïos a l'escola, etc.). També participen en la gestió del Centre a través del Consell Escolar amb la representació que estableix la normativa vigent i que és triada mitjançant votació cada dos anys. (J)

Components de la Comunitat Educativa

Aquets model d'educació cristiana i vicenciana exigeix que el nostre Centre siga una vertadera comunitat educativa. És necessari que el conjunt de persones i estaments que la formem ens integrem harmònicament mitjançant una participació i una acció educativa coherent. (H) (J)

Ser membre d'aquesta Comunitat educativa comporta un compromís a:

- Compartir i aportar competències i habilitats, dins d'un esperit de servei.
- Treballar per a construir una Comunitat Educativa viva en què es busque el bé de tots.

L'Entitat Titular estableix i dóna continuïtat als principis que defineixen el tipus d'educació de la nostra Escola, com també als criteris d'actuació que els garanteixen; animant l'acció educativa. (I)

L'alumnat és protagonista de la seua formació, intervé activament en la vida de l'escola segons les exigències pròpies de la seua edat, i hi assumeix responsabilitats proporcionals a la seua capacitat. Són majoritàriament de Cullera, però ja hi ha un gran nombre d'immigrants que s'han integrat totalment. (G)

Els professors tenen un paper decisiu; com a educadors, la seua tasca va més enllà de la transmissió de coneixements ja que estan directament implicats en la preparació, realització i avaluació del Projecte Educatiu. Imprimeixen, en el seu treball formatiu, el sentit i la coherència que demana el Caràcter Propi del Centre. (M)

El personal de l'Administració i Serveis aporta una valuosa col·laboració en realitzar funcions complementàries necessàries per a la bona marxa del Centre.

Les mares i els pares, principals responsables de l'educació dels seus fills, participen activament en la vida de l'Escola i li donen el seu suport principalment mitjançant l'Associació de Mares i Pares d'Alumnes.

La relació constant entre Pares, Tutors, Professors i Direcció del Centre, fa fecunda i coherent l'acció educativa i contribueix a assolir un bon nivell en la formació integral dels nostres alumnes. (H) (J)

PRINCIPIIS METODOLÒGICS DEL CARÀCTER PROPI

Els principis metodològics del caràcter propi de les filles de la caritat són una realitat al nostre col·legi i ens ajuden a fonamentar els Principis i les finalitats de la Llei d'Educació.

- i. Potenciem la motivació i l'estímul com a mitjà per aconseguir el desenvolupament personal de l'alumne per tal que arribi al màxim de les seues possibilitats. (G)
- ii. Practiquem una educació personalitzada ajustada a les necessitats de cada alumne i a les característiques del seu entorn. (A)
- iii. Orientem els alumnes en el seu treball formatiu per tal que descobrisquen les seues aptituds i limitacions; aprenguen a autogovernar-se i a desenvolupar totes les seues capacitats amb llibertat i responsabilitat. (B)
- iv. Adoptem una metodologia didàctica oberta i flexible, conseqüent amb els objectius educatius que l'Escola busca. (C)
- v. Donem una gran importància a la creativitat i al desenvolupament de la capacitat intel·lectual dels alumnes, perquè cada un d'ells siga, en la mesura del possible, el constructor del seu propi saber. (G)
- vi. Afavorim l'educació per mitjà de l'activitat motriu i de l'expressió corporal i promoguem l'adquisició de destreses i habilitats. (F)
- vii. Valorem la convivència i les relacions de cooperació entre els companys i també els hàbits de comportament democràtic. (C)
- viii. Posem els avanços tecnològics al servei de l'educació i preparem els alumnes per a la vida ensenyant-los a comprendre i valorar, amb esperit crític, les diferents formes d'expressió científica. (N)
- ix. Fomentem la formació permanent del professorat i la seua activitat investigadora amb les dades que la pràctica docent els proporciona. (M)
- x. Promovem la formació dels pares per tal que els fills siguen educats com cal en el si de la família, i també a fi que els pares col·laboren amb el Centre. (J)
- xi. El respecte i defensa de la vida així com del medi ambient són un dels trets de la formació que transmetem als alumnes.
- xii. Projectem l'educació més enllà de l'aula i de l'horari lectiu a través de múltiples activitats formatives que ajuden els alumnes a obrir-se a un món de dimensions cada dia més amples i a prendre part en iniciatives socials i pastorals. Afavorim l'associacionisme com a proposta i experiència del compromís humà i cristià.
- xiii. A través de l'autoavaluació contínua, verifiquem el nivell de qualitat de l'acció educativa de l'escola i la seua adequació als interessos i necessitats de les famílies i dels alumnes. (Ñ)

FINALITATS EDUCATIVES

La nostra proposta educativa pretén que l'alumnat arribi a ser amo de si mateix, lliure i responsable. Per a això li facilitem l'adquisició dels coneixements, destreses i actituds necessaris per al desenvolupament de la seua personalitat. (a)

Els que constituïm la Comunitat Educativa ens inserim en el món de forma responsable i crítica, i adoptem una actitud valenta i dedicada a la construcció de la societat, assumint un compromís personal i col·lectiu en la promoció dels drets fonamentals de l'home.

El Col·legi La Milagrosa, com que es troba en una Comunitat on hi ha dues llengües oficials, té com a finalitat que l'alumnat dominen el valencià i el castellà en finalitzar l'Ensenyança Secundària Obligatòria. La nostra escola està dins del Programa d'Incorporació Progressiva del valencià. (j)

La nostra Escola Vicenciana arrelada a la cultura del nostre temps, educa a través de l'assimilació sistemàtica i crítica de les distintes manifestacions de la cultura actual i de l'entorn, sempre des d'una visió fundada en els valors cristians, estimulant els educands perquè prenguen opcions lliures i responsables que els conduïsquen a assumir jeràrquicament valors que donen sentit a la seua vida i a una integració social amb sensibilització cap als més necessitats. Eduquem en la FE, a partir d'un projecte d'iniciació i maduració cristiana.

La nostra idea de desenvolupament passa per capacitar els nostres alumnes perquè, responsable i lliurement, puguen prendre decisions personals perquè desenvolupen i exercisquen el seu sentit crític. Inculcar-los, potenciar-los i fer-los que valoren i actuen amb actituds democràtiques, solidàries, participatives, de tolerància i de mutu respecte i col·laboració, apreciand en un pla d'igualtat, la dignitat de l'ésser humà amb independència de la seua condició peculiar, així com les diverses cultures i societats, i actuant a favor del diàleg, la comprensió, la justícia, la igualtat, la pau entre tots i la conservació de la naturalesa. (b) (c) (e)

Finalment, orienta l'alumnat a la fraternitat universal, educant-los per a la llibertat i l'amor entre els homes i entre els pobles com a valors evangèlics que enriqueixen l'acció educativa.

Finalitats Educatives referides a les capacitats

Entenem l'educació com un procés globalitzador capaç d'afavorir la formació integral i harmònica de la personalitat de l'alumne. Per això, pretenem una acció pedagògica que atenga de forma equilibrada al desenvolupament de les capacitats (a) següents:

- INTEL·LECTUALS.
- AFECTIVES.
- DE RELACIÓ I INTERACCIÓ SOCIAL.
- MOTRIUS.
- ÈTIQUES I MORALS.

CAPACITATS INTEL·LECTUALS

El desenvolupament intel·lectual no suposa només l'adquisició o aprenentatge de coneixements, sinó el despertar i potenciar en els alumnes a través de les àrees, unes capacitats que els permeten "aprendre a aprendre". (d) (f) (h) (i)

Ens semblen essencials:

- La creativitat i curiositat.
- Capacitat d'observació, reflexió i crítica.
- Capacitat d'experimentació.
- Capacitat d'assimilació i síntesi.
- Capacitat d'expressió i llenguatge.

Per tant, ens proposem desenvolupar aquestes capacitats i ens plantegem els següents objectius:

- Conèixer, analitzar i organitzar críticament les dades de la realitat que ens rodeja.
- Estructurar en si mateixos una personalitat autònoma.
- Educar en l'adquisició d'hàbits intel·lectuals i tècniques de treball.
- Valorar el treball, l'esforç, la creativitat de l'alumne perquè cadascun arribi al màxim de les seues possibilitats i estiga capacitat per a l'exercici d'una activitat professional.

CAPACITATS AFECTIVES

El desenvolupament de l'afectivitat (a) implica la possibilitat de donar resposta a les seues necessitats bàsiques:

- Trobar sentit a la seua vida i a tot allò que el rodeja.
- Possibilitat de trobar afecte, suport i ajuda.

Ambdós coses ens porten als següents objectius:

- Desenvolupar la capacitat creadora i el sentit de la responsabilitat.
- Aconseguir un nivell acceptable d'autonomia, autocontrol i autoestima.
- Percebre i valorar els propis sentiments i necessitats, sent capaços de comunicar-los, advertint i respectant els dels altres.

- Desenvolupar hàbits i actituds de cooperació, ajuda i solidaritat, evitant actituds de submissió i de domini.

CAPACITATS DE RELACIÓ I INTERACCIÓ SOCIAL

El desenvolupament de la capacitat social de la persona, tendeix a la creació progressiva d'un ésser humà obert als altres, constructiu i solidari. Procurem l'èxit progressiu dels següents objectius:

- CONSCIENCIAR els alumnes que la realització de l'home només s'aconsegueix en convivència amb els altres, sense discriminacions de ningun tipus. (b)
- CONÈIXER I VALORAR les normes de convivència en la família, col·legi, ciutat (normes de circulació, drets dels altres...), potenciant les relacions de cooperació entre els companys i els hàbits de comportament democràtic. (c)
- COL·LABORAR en la conservació del medi ambient: aula, llocs públics. (e)
- COOPERAR en tasques col·lectives a través d'una participació efectiva. (f)
- És important per al Centre lluitar per conservar i enriquir els elements que configuren la seua tradició pedagògica, AFAVORIR les relacions amb els pares i mares del Centre, coneixent cadascú la seua parcel·la de responsabilitat, i aconseguir majors èxits de convivència i aprofitament de recursos.

- FOMENTAR una relació entre els membres de la Comunitat Educativa que es base en la proximitat, senzillesa, acollida i lleialtat.
- SOLIDARITZAR-SE amb els pobles menys afavorits preocupant-se dels que ens rodegen, especialment dels més necessitats. (b)
- PARTICIPACIÓ DEMOCRÀTICA de l'alumnat a través dels delegats i del Consell Escolar. Dels professors a través del Claustre i de la Comissió de Coordinació Pedagògica, i de la resta de personal del centre a través del Consell Escolar, en les decisions pedagògiques i organitzatives d'importància, buscant la mesura del possible solucions de consens. (d)
- EDUCAR per a viure en democràcia sabent respectar opinions discrepants, assumint la responsabilitat dels seus propis actes i implicant-se activament en les activitats del grup. (k)
- FOMENTAR una educació no discriminatòria, respectant la diversitat lingüística, de raça, de nacionalitat, de religió, de cultura...; promovent actituds tendents a una convivència en pau. (e)
- FACILITAR mecanismes que garantisquen la igualtat d'oportunitats i la no discriminació en activitats del centre per raons de tipus econòmic, cultural, social, de sexe o de minusvalidesa física o psíquica de qualsevol gènere. L'escola, compensadora de les desigualtats, haurà de dotar de les mesures al seu abast perquè l'alumne/a afectat no es veja condicionat per aquestes premisses, estudiant els mecanismes apropiats per a garantir la igualtat d'oportunitats tant en el desenvolupament normal del seu currículum com en la realització de qualsevol activitat complementària.(b)
- Respectar la pluralitat cultural i lingüística que hi ha al nostre Estat. (g)
- Reconèixer amb respecte i com element enriquidor, la interculturalitat que tenim degut a la presència entre nosaltres de persones d'altres països. (g)

MOTRIUS

Afavorim l'educació corporal procurant un coneixement experiencial de les possibilitats del seu cos: físiques, lúdiques i comunicatives. Per a dur a terme el desenvolupament d'aquestes capacitats corporals (a) (h), considerem importants aquests objectius:

- PROCURAR un equilibrat desenvolupament psicomotriu que els porte a educar el desenvolupament corporal, la coordinació motora, el domini de l'espai i del temps i la relaxació.
- DESPERTAR la seua preocupació constant pel manteniment de la salut psíquica i física.

CAPACITATS ÈTIQUES I MORALS

El nostre Centre és catòlic i assumeix la dimensió transcendent de l'home que incideix decisivament en el desenvolupament de l'alumne. Pretenem aconseguir aquest objectius:

- Treballar perquè hi haja coherència entre la fe i el conjunt de sabers, perquè valore les actituds dels creients de manera que desemboque en la síntesi entre la fe i la vida i en la seua participació activa en la Comunitat Eclesial.
- Assumir la dimensió ètica i transcendent en el desenvolupament de la persona.
- Treballar perquè desenvolupen la capacitat de prendre decisions sempre regits per principis positius i de defensa del bé.(c)

VALORS EDUCATIUS I ACTITUDS QUE ELS DESENVOLUPEN

Aquestos valors bàsics sobre els quals es fonamenta la nostra acció educativa i que es desprenen de les nostres finalitats educatives, desenvolupen unes actituds que deuran regir la seua vida.

Valors bàsics

LLIBERTAT	JUSTÍCIA	AMOR	SOLIDARITAT	PAU
Implica:	Suposa:	S'expressa mitjançant:	Es tradueix en:	Requereix:
DIÀLEG	IGUALTAT	CONFIANÇA	GENEROSITAT	TOLERÀNCIA
AUTONOMIA	OBJECTIVITAT	ESCOLTA	COMPARTIR	PERDÓ
RESPONSABILITAT	HONRADESA	ACOLLIDA	AUSTERITAT	RESPECTE
AUTOCONTROL	SINCERITAT	AUTOESTIMA	COL·LABORACIÓ	SENZILLESA
	AGRAÏMENT	COMPENSIÓ		ACCEPTACIÓ
		AMISTAT		
		PACIÈNCIA		

Actituds que els desenvolupen:

- Utilitzar amb sentit crític els distints continguts i fonts d'informació.
 - Apreciar els valors bàsics que regeixen la vida i la convivència humana i obrar d'acord amb ells.
 - Apreciar adequadament a tot ésser humà, siga quina siga la seua condició.
 - Adonar-se del valor que presenten els xicotets gestos o hàbits de comportament.
 - Disposició d'ajuda i col·laboració en els tasques col·lectives i de participació activa en la vida del Centre.
 - Actitud dialogant i obertura a les opinions alienes. Acceptació de l'opinió de la majoria en qüestions opinables.
 - Solidaritat cap a persones necessitades o desfavorides davall qualsevol motiu.
 - Fomentar una preocupació especial pels més dèbils en tots els aspectes: econòmic, cultural i social.
 - Resoldre en forma positiva les tensions emocionals, afectives i socials de la vida quotidiana.
-
- Esforçar-se per adoptar hàbits de sobrietat, ordre, estalvi d'energia i de recursos econòmics, cuidant dels materials de treball i dels bens propis i aliens.
 - Prendre decisions sense deixar-se influir pel propi interès o estat d'ànim.
 - Optimisme i foment d'un clima d'alegria, ordre i confiança mútua.

- Iniciativa en la solució de dificultats i en assumir compromisos en benefici d'altres.
- Esperit de superació i d'esforç davant de la falta de motivació o altres circumstàncies.
- Assumir tasques i funcions de servei en favor de companys i d'altres persones del Centre.
- Acabar amb cura les activitats que es comencen.
- Potenciar el dinamisme espiritual:
 - Presentant el missatge de Jesucrist
 - Oferint la possibilitat de plantejar-se la pròpia vida segons l'Evangelí.
- Afavorir la coherència entre la FE i el conjunt de sabers, valors i actituds dels creients. Aconseguir la síntesi FE-VIDA.
- Oferir el Moviment Cristià de JOVENTUTS MARIANES VICENCIANES que promou el Centre.

ORGANITZACIÓ DEL CENTRE

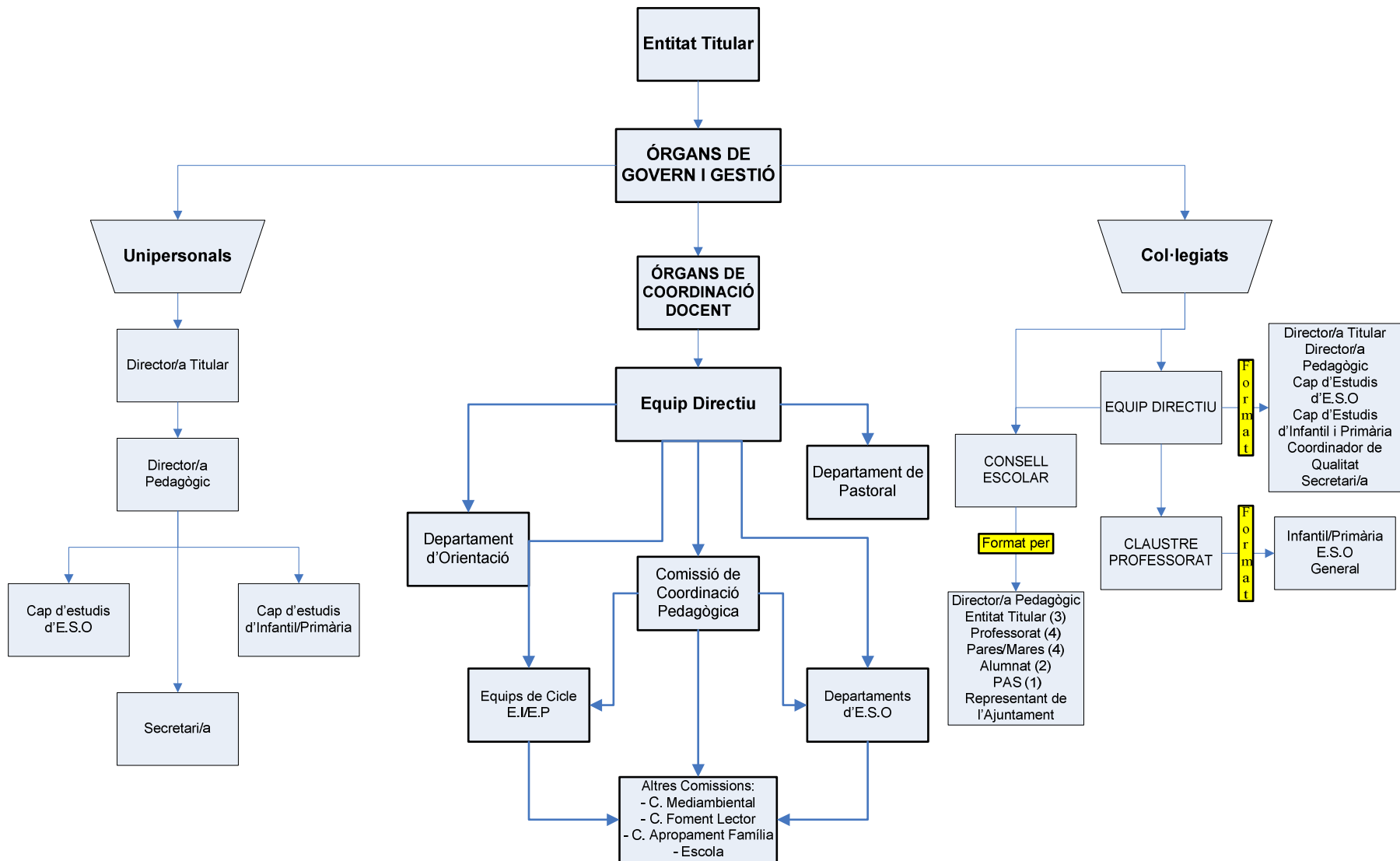
La Comunitat Educativa del nostre col·legi és la integració harmònica de tots els estaments que intervenim en la vida del Centre: Entitat Titular, Alumnes, Professors, Pares i Personal no docent. Tots tenen una responsabilitat compartida en la realització del Projecte Educatiu i fixa i actualitza objectius i mètodes de l'acció educativa.

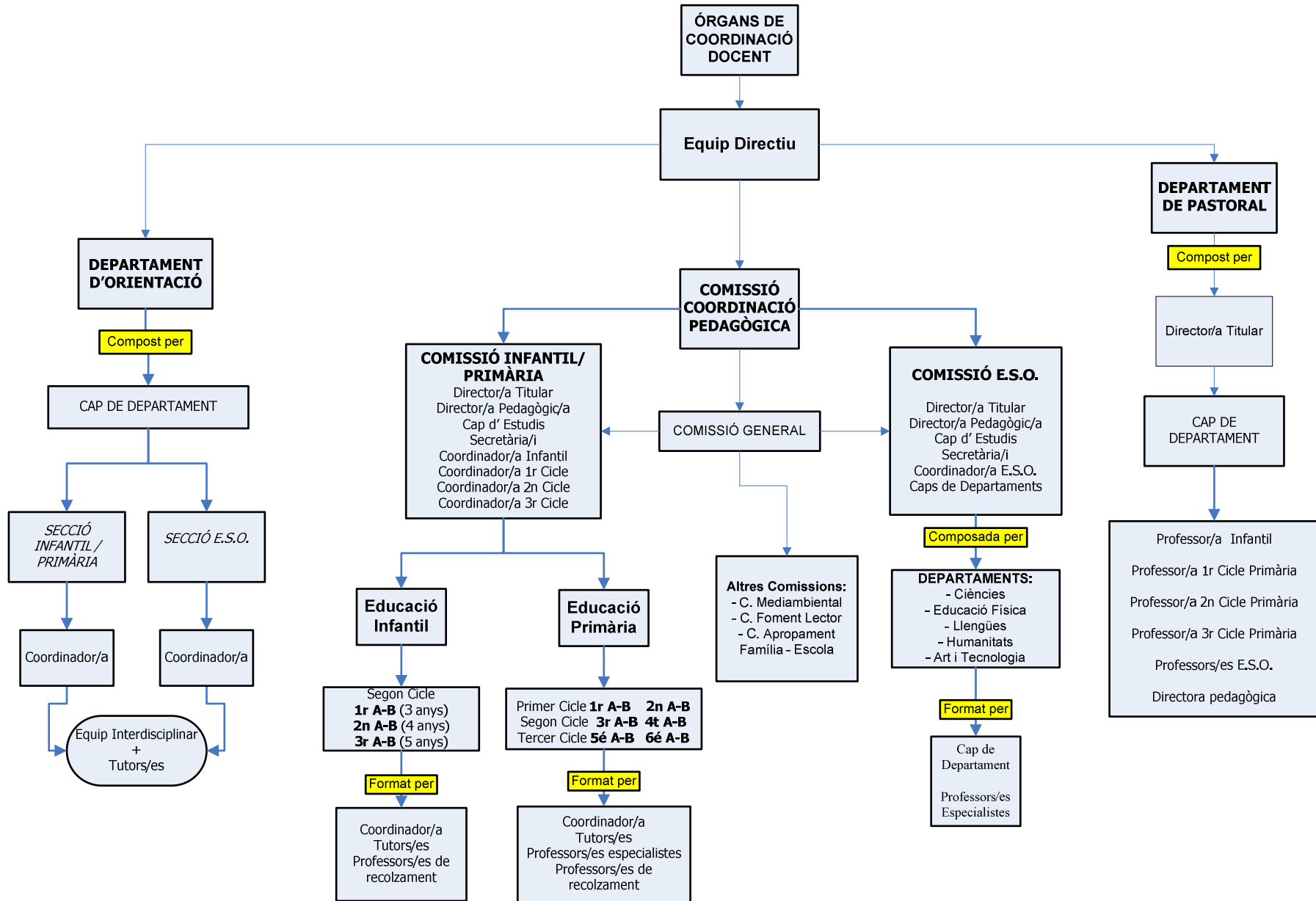
La participació és activa i coordinada i es dedica a la formació integral dels educands. Fonamentem la participació en la capacitat de cadascú i promovem l'aportació de tots segons les pròpies possibilitats i competències per a l'enriquiment comú, compartint uns mateixos criteris educatius que són garantia d'unitat i coherència.

Els criteris que inspiren la participació dels membres de la Comunitat Educativa són diferenciats ja que són diversos els àmbits i nivells d'intervenció segons les competències.

Els àmbits i els nivells de participació dels diversos estaments que formem la Comunitat Educativa estan precisats en el Reglament de Règim Intern, d'acord amb la legislació vigent.

Aquest és el nostre **organigrama**:





RELACIONS AMB LES INSTITUCIONS

El nostre Centre no és una entitat aïllada, es troba en un poble on hi ha altres centres públics i concertats, per això sempre estarem oberts a les propostes que vinguen de les institucions locals per a relacionar-nos. A través de l'Ajuntament ens relacionem tots els centres, ja que tots estem representats al Consell Escolar Municipal. El nostre centre ho està a nivell de direcció i a nivell de professorat i també tenim representació en la Comissió d'escolarització municipal.

Assistim a les activitats formatives per als professors que organitza la Regidoria d'Educació, quasi totes de contingut pedagògic, per a millorar els nostres coneixements en eixa matèria. Per altra banda, aquesta Regidoria organitza per als/les estudiants de quart d'ESO i Batxillerat la Fira de l'estudiant on reben consell de les diferents eixides que tenen a cada edat: batxillerat, mòduls, eixides professionals, carreres, etc.

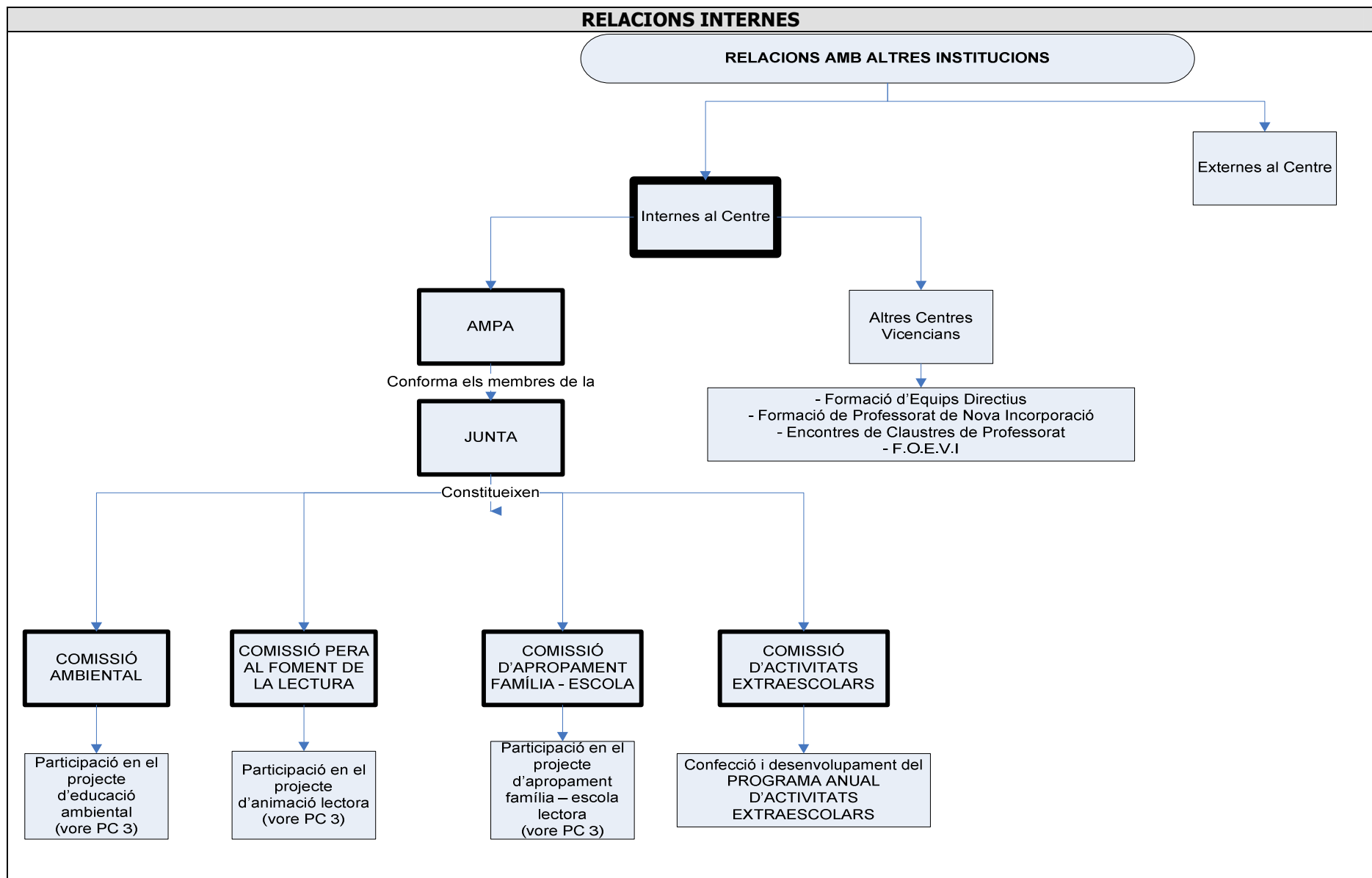
També estem en contacte amb els Serveis Socials de l'Ajuntament en matèria d'absentisme i per a solucionar els problemes que existeixen amb els alumnes que ja tenen complida l'escolaritat, tenen setze anys i no han obtingut el graduat.

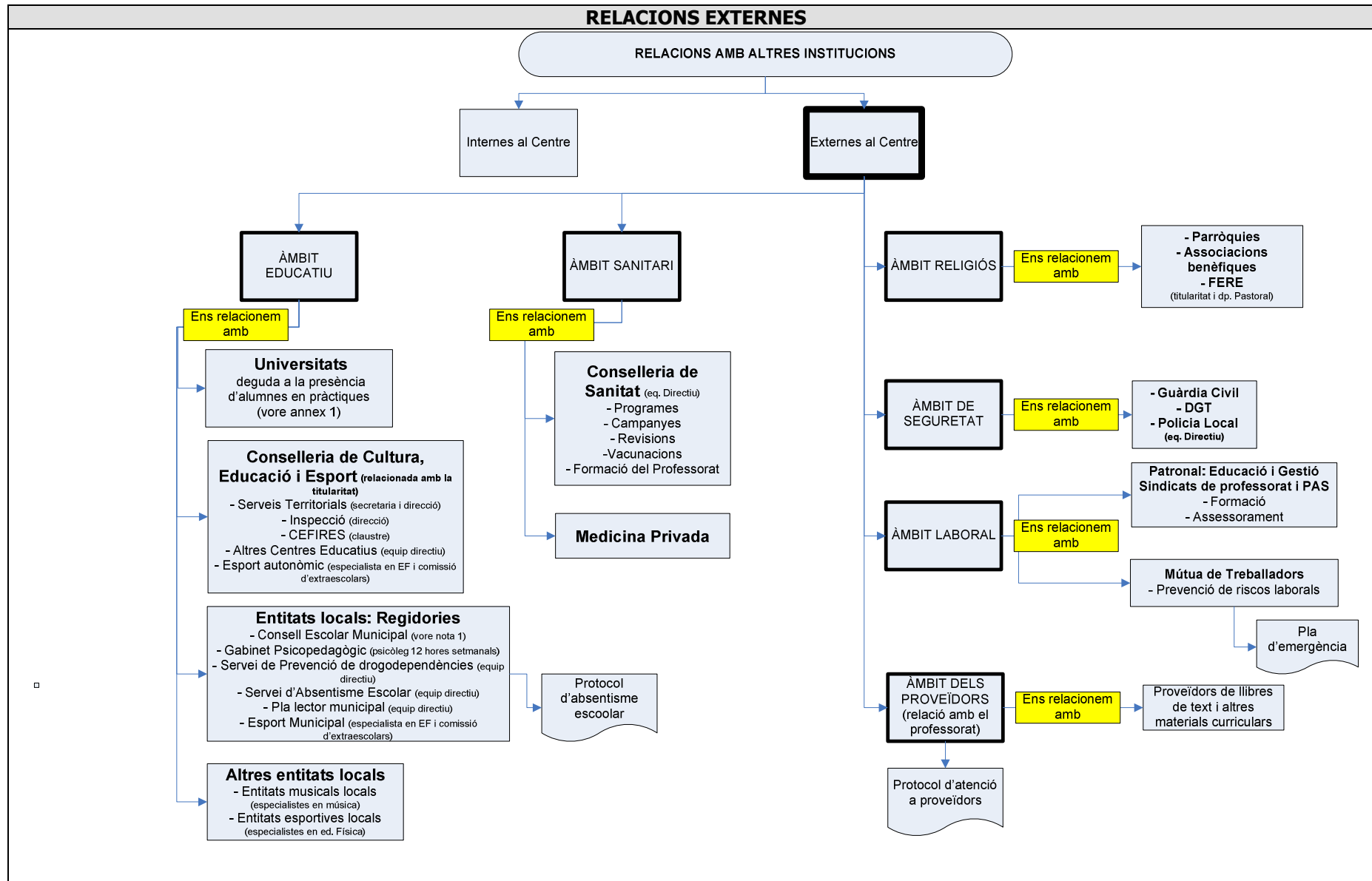
Per altra banda, des de la unitat de prevenció de la drogodependència s'organitzen xarrades i activitats per als/les alumnes, a les quals sempre hi assistim.

Pel que fa a l'Àrea de Salut fem, com tots els centres, d'intermediaris entre els pares i el Centre de Salut, perquè tot l'alumnat estiga al dia en les vacunacions i les revisions en diferents edats. També portem els/les alumnes a totes les xerrades que s'organitzen per a que siguin conscients de les malalties que es poden contagiar i prenguen cura.

Per últim, l'alumnat participen activament en totes les activitats esportives que s'organitzen a nivell de localitat, de comarca i de província.

En general, el nostre Centre Educatiu estructura les seues relacions institucionals fent una distinció entre **relacions internes** i **relacions externes**.





AVALUACIÓ EDUCATIVA

Al nostre centre entenem per avaluació educativa tot un procés sistemàtic i planificat de recollida d'informació relativa al procés d'aprenentatge dels alumnes, al procés d'ensenyança, a la funció directiva, al centre educatiu, etc., per a la seua posterior valoració, de tal manera que siga possible la presa de decisions al voltant de les dades arreplegades (reconducció, ajust, etc.). En definitiva, conèixer la realitat per tal de valorar-la i millorar-la.

Pensem que un dels grans reptes de l'educació en l'actualitat és l'**avaluació**. És per això que pretenem instaurar al centre una **cultura avaluadora**, i una aposta coherent amb aquest sentir és la nostra implantació d'un sistema de **gestió de qualitat** davall la norma **ISO 9001:2000**, el manual de qualitat del qual va ser presentat al claustre de professors amb data 29 de gener de 2008, quedant a exposició per a possibles modificacions, fins que finalment va ser aprovat per direcció el dia 11 de febrer de 2008.

L'avaluació és un instrument insubstituïble per a la millora perquè permet identificar els errors i els encerts i aproxima el comportament del nostre Centre al de les **organitzacions intel·ligents**, capaços de corregir els seus punts dèbils i d'aprendre de l'experiència, capaços de transformar els problemes en oportunitats de millora.

En aplicar la norma ISO 9001:2000 ens garantim que tots els nostres processos (estratègics, clau i de suport) queden subjectes sota el control d'avaluacions en forma d'indicadors, amb els consegüents anàlisis i propostes de plans de millora continus.

Control de Modificacions

Naturalesa de la modificació	Data	Edició
PEC de l'any 1997	Any 1997	0
Aprovació per Direcció, Claustre i Consell	26-05-2008 27-05-2008	1